

Etický kodex a pravidla obchodního jednání společnosti Hitachi Group

Váš průvodce
každodenním
zodpovědným jednáním

V platnosti od 1. března 2023

Vážení zaměstnanci společnosti Hitachi Group,

ve společnosti Hitachi vytváříme různorodou skupinu lidí z odlišných prostředí, s rozmanitými zkušenostmi, vlastnostmi a názory, kteří spolupracují na řešení sociálních problémů, jako jsou klimatické změny a růst městského obyvatelstva, a zároveň dbají na zdraví a bezpečnost našich zaměstnanců a vytvářejí pracovní prostředí, ve kterém se všem bude dařit.

Zaměstnanci společnosti Hitachi po celém světě pomohli společnosti Hitachi vytvořit neocenitelnou hodnotu: dobrou pověst čestného a spravedlivého podniku. Bereme na vědomí, že naše pověst etického přístupu k podnikání bude i nadále naší konkurenční výhodou.

Naše poslání – přispět společnosti vývojem vynikajících, originálních technologií a produktů – podporované našimi hodnotami (soulad, upřímnost a průkopnický duch) a myšlenkami Kihon-to-Seido (základy a etika) nás bude i nadále doprovázet při rozšiřování naší celosvětové působnosti a podpoře kvality lidského života pomocí dat a technologií.

Pokud budete řešit náročné nebo obtížné situace, prostudujte si Etický kodex a pravidla obchodního chování společnosti Hitachi Group. Tento dokument vás nasměruje a dodá vám jistotu, že se rozhodujete správně a děláte to, co je správné, ať už se nacházíte kdekoli na světě. Pokud i přesto nevíte, jak se správně rozhodnout, použijte některý z našich komunikačních kanálů a požádejte o pomoc nebo nahlaste své obavy. Společnost Hitachi si váží vaší pomoci při předcházení a odhalování možných pochybení. Společnost Hitachi zakazuje odvetná opatření vůči každému, kdo se v dobré víře podělí o své obavy nebo se účastní vyšetřování.

Prosím vás, abyste si kodex přečetli (na stranách 5 až 36), snažili se mu porozumět a případně vznesli otázky a připomínky. Když se budeme řídit našim kodexem, můžeme získat a udržet si důvěru společnosti, našich zákazníků a zaměstnanců, která je základem úspěchu naší společnosti.



Keiji Kojima
Prezident a generální
ředitel
Hitachi, Ltd.

Naše poslání (Mission), hodnoty (Values) a vize (Vision)

Poslání (**Mission**), které původně formuloval zakladatel společnosti Hitachi Namihei Odaira, bylo důsledně předáváno dalším generacím zaměstnanců a zúčastněných stran během více než 100leté historie společnosti Hitachi.

Hodnoty (**Values**) odkazují na ducha zakladatelů společnosti Hitachi, který vznikl na základě úspěchů našich dřívějších zaměstnanců, kteří intenzivně pracovali na budování poslání společnosti Hitachi.

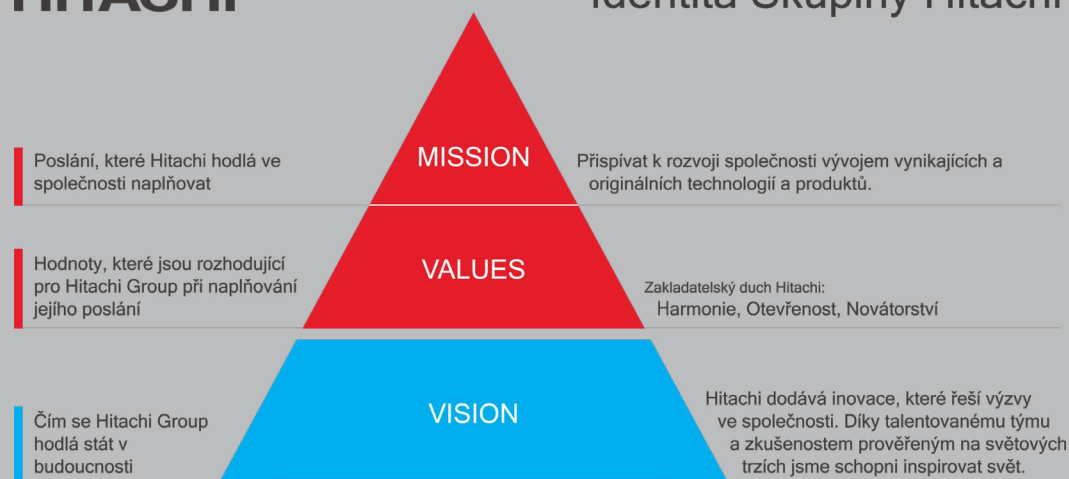
Vize (**Vision**) byla vytvořena na základě poslání a hodnot. Vyjadřuje to, co chce skupina Hitachi dokázat v budoucnu, až postoupí do další fáze svého růstu.

Mission, Values a Vision byly vytvořeny pro sdílení v rámci snadného konceptu: Identita společnosti Hitachi Group.

Kodex etiky a pravidla obchodního chování společnosti Hitachi Group se skládá z pravidel a zásad, které mají pomoci vedoucím pracovníkům a zaměstnancům při rozhodování a jednání v souladu s **identitou společnosti Hitachi Group**.

HITACHI

Identita Skupiny Hitachi



Naše hodnoty kopírují ducha zakladatelů společnosti Hitachi a našimi předchůdci byly přijaty a pečlivě řízeny po více než sto let. Tento duch rezonuje ve způsobu našeho myšlení a působení, protože společně usilujeme o to, abychom poskytovali řešení, která vytvářejí nové hodnoty po celém světě.

Harmonie

Ochota respektovat názory ostatních a diskutovat o věcech způsobem, který je důkladný a upřímný, ale zároveň spravedlivý a nestranný, a jakmile je dosaženo závěru, spolupracovat na dosažení společného cíle.

Upřímnost

Jednat s pocitem odpovědnosti a poctivosti a nikdy nepřenášet odpovědnost na ostatní. Duch s cílem naplňovat očekávání společnosti a vytvářet důvěryhodnost společnosti Hitachi.

Průkopnický duch

Pracovat kreativně, používat ke vstupu do nových oblastí neotřelé přístupy. Vždy jednat jako průkopník v našich oblastech a mít vášně usilovat o vyšší cíle, které přesahují naše stávající schopnosti.

Etický kodex a pravidla obchodního jednání společnosti Hitachi Group

Obsah

Důležité informace

- Proč má Hitachi svůj kodex
- Koho se Kodex společnosti Hitachi týká
- Co musí dělat zaměstnanci
- Co musí dělat vedoucí
- Jak se můžete správně rozhodovat
- Jak můžete nahlásit obavu
- Co se stane, když nahlásíte obavu

Ochrana našeho majetku

- Zabezpečení našich aktiv
- Ochrana našeho duševního vlastnictví
- Ochrana neveřejných informací

Prokázání odpovědnosti

- Pečlivý výběr obchodních partnerů
- Identifikace střetů zájmů a vyhýbání se jim
- Evidence přesných finančních záznamů
- Zamezení praní špinavých peněz
- Zodpovědné darování a přijímání dáreků, cestování a zábavy
- Zabezpečení důvěrných obchodních informací a osobních údajů

Férové jednání s ostatními

- Budování důvěry se zákazníky
- Rozvíjení vztahů s dodavateli
- Spravedlivá konkurence
- Plnění právních předpisů o dodržování obchodních pravidel
- Prevence úplatkářství a korupce
- Zodpovědná komunikace
- Spravedlivé a zákonné obchodování s cennými papíry

Péče o naše komunity

- Péče o naši planetu
- Respektování lidských práv
- Ocenění rozmanitosti, rovnosti a začlenění
- Vytvoření pracoviště bez jakéhokoli obtěžování
- Podpora zdraví a bezpečnosti
- Investice do našich komunit

Důležité informace

Proč má Hitachi svůj kodex

Koho se Kodex společnosti Hitachi týká

Co musí dělat zaměstnanci

Co musí dělat vedoucí

Jak se můžete správně rozhodovat

Jak můžete nahlásit obavu

Co se stane, když nahlásíte obavu



Proč má Hitachi svůj kodex

V práci se musíte každý den mnohokrát rozhodovat. Náš kodex vás může pomoci zvládat náročné situace a poradit vám při rozhodování.

Kodex vám umožňuje:

- dodržovat zásady a protokoly společnosti Hitachi i platné zákony a právní předpisy;
- jednat čestně a eticky;
- pochopit, co od vás společnost Hitachi očekává.

Koho se Kodex společnosti Hitachi týká

Kodex platí pro každého, kdo pracuje pro společnost Hitachi nebo ji reprezentuje. Kodex se týká také členů představenstva, vedení, zaměstnanců a smluvních partnerů společnosti Hitachi.

Společnost Hitachi dále očekává, že obchodní partneři budou při spolupráci se společností Hitachi nebo při jejím zastupování jednat v souladu s naším Kodexem a platnými zákony a právními předpisy.

Pokud jsou příslušné místní právní předpisy přísnější než tento kodex, je třeba se řídit těmito předpisy. Nedodržení předpisů může být důvodem k zahájení disciplinárního řízení, uložení pokut, sankcí nebo ukončení pracovního poměru. Pokud se mezi přeloženými verzemi tohoto kodexu objeví odlišnosti, má přednost japonská verze.



Jako zaměstnanec společnosti Hitachi nesete odpovědnost za etické jednání tím, že slovně i činy vyjadřujete hodnoty společnosti Hitachi. Tato slova a činy umožňují vytvářet prostředí etického chování, protože jsou za všech okolností spravedlivé, čestné a transparentní.

Správné jednání zahrnuje vyhnout se účasti na jakékoli podvodné, nezákonné nebo neetické činnosti nebo činnosti, které jsou jako takové vnímány.

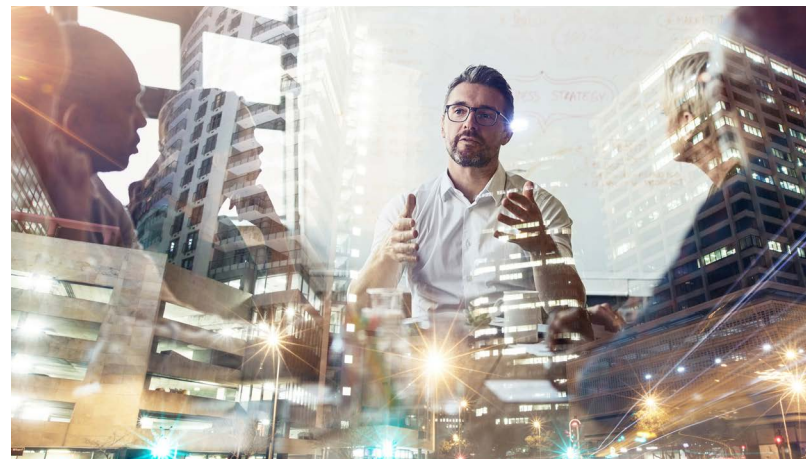
Co musí dělat zaměstnanci

Buďte informovaní. Přečtěte a osvojte si kodex a zásady a protokoly společnosti Hitachi, jakož i firemní nebo místní zásady, postupy a protokoly obchodní jednotky / skupiny. Neprodleně se zúčastněte školení o etice a obchodním jednání. Všimněte si činností, které jsou v rozporu se správným jednáním.

Dodržujte zákony. Zjistěte, jaké jsou platné zákony a právní předpisy a jak je můžete uplatňovat při své práci. Pokud si nejste jisti ohledně platných zákonů nebo právních předpisů, promluvte si se svým vedoucím, s členem týmu pro lidské zdroje, dodržování předpisů nebo právního týmu.

Požádejte o pomoc. Pokud není odpověď jasná, obraťte se před zahájením jednání na svého vedoucího, člena týmu pro lidské zdroje, dodržování předpisů nebo právního týmu.

Ozvěte se. Nahlaste možná zneužití či porušení našeho kodexu, zásad a protokolů, zákonů a předpisů. Pokud se účastníte vyšetřování, spolupracujte naplno a vyjadřujte se po pravdě.



Co musí dělat vedoucí

Buďte příkladem dodržování kodexu a našich hodnot. Akceptujte etická rozhodnutí, buďte živoucím příkladem našich hodnot a prokazujte je ve všem, co děláte.

Stanovujte očekávání. Diskutujte o důležitosti etiky a dejte zaměstnancům najevo, že od nich očekáváte, že budou jednat správně.

Buďte informovaní. Přečtěte si kodex, zjistěte, kde hledat zdroje a odpovídejte na otázky zaměstnanců.

Zmiňujte kodex. Na týmových schůzkách diskutujte spolu se svým týmem o etickém a čestném obchodním jednání.

Buďte vstřícní a podporujte prostředí, ve kterém se lidé nebojí ozvat. Nabádejte zaměstnance, aby se na vás obraceli s případnými dotazy nebo obavami ohledně etického jednání. Pozorně jim naslouchajte a nabízejte jim pomoc či navedení. V případě potřeby je nasměrujte na naše komunikační kanály, kde se mohou ozvat.

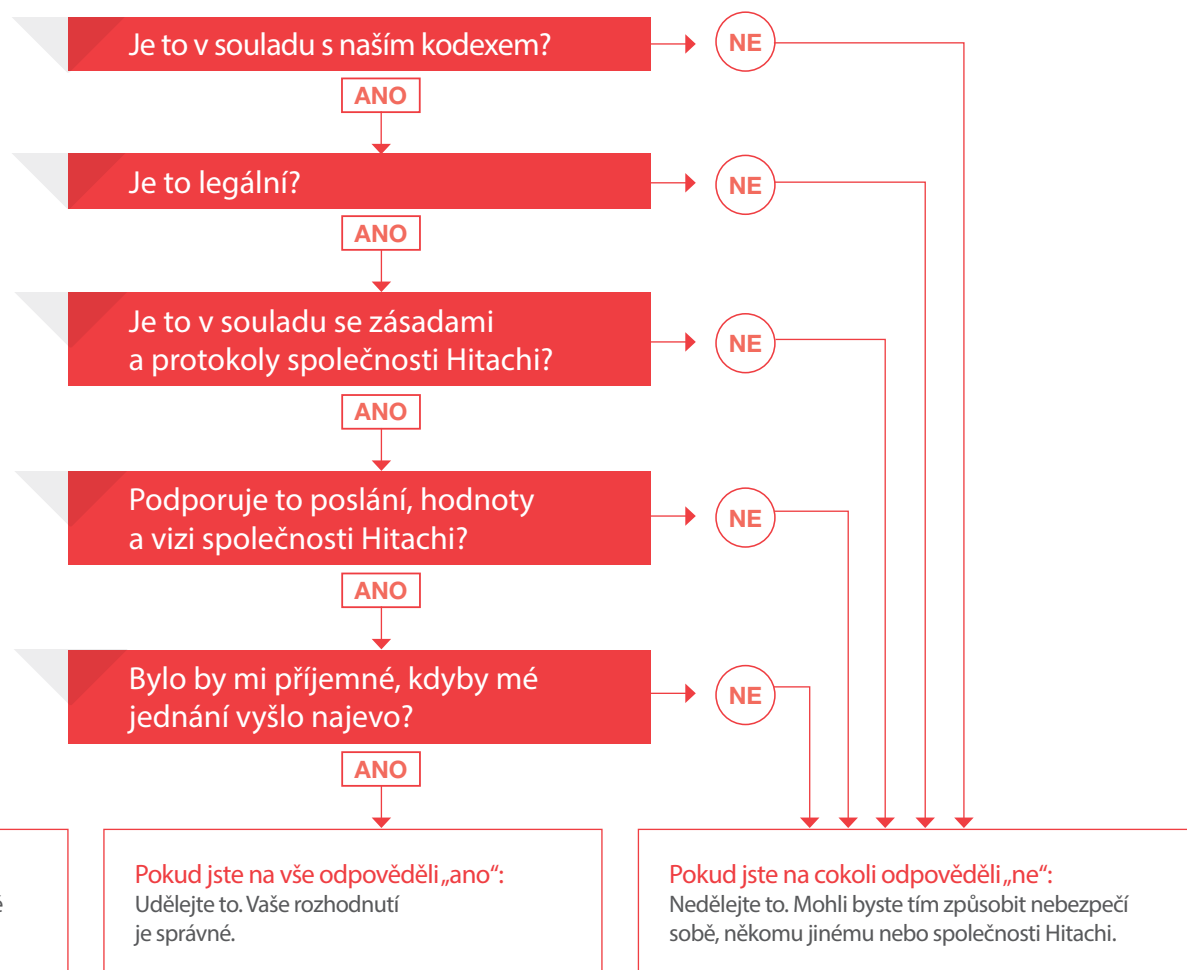
Převzmete iniciativu. Pokud si všimnete porušení předpisů nebo možného pochybení, ihned to ohlaste. Nikdy nikomu nic neoplačete a nedovolte, aby vám ostatní cokoli opláceli.



Jak se můžete správně rozhodovat

Naším cílem je dělat věci správně a eticky.

Pokud jste v situaci, ve které se nejste jisti, jaká možnost je etická, **položte si následující otázky:**





Jak můžete nahlásit obavu

Možná máte pocit, že na vašem pracovišti něco není v pořádku. Možná jste viděli něco nebo slyšeli o nějakém činu, který může porušovat náš kodex, zásady a protokoly společnosti Hitachi nebo zákony a právní předpisy. Pokud tomu tak je, jste povinni nahlásit své obavy o možném pochybení, i když si nejste jisti, zda k porušení opravdu došlo.

Komunikační kanály

Společnost Hitachi nabízí řadu komunikačních kanálů, kde můžete získat další pomoc a nahlásit obavy.

Promluvte si



- se svým vedoucím;
- s vedoucím pracovníkem na další úrovni nebo jiným vedoucím pracovníkem, kterému důvěřujete; nebo
- s týmem pro lidské zdroje, dodržování předpisů nebo právním týmem.

Nebo kontaktujte informační linku Hitachi Global Compliance Hotline.

Zavolejte



- nezávislé třetí straně, která provozuje oznamovací služby.
- Informační linka je dostupná 24 hodin denně, sedm dní v týdnu a umožňuje vám v mezích zákona zůstat v anonymitě.

Navštivte



Informační linka je dostupná následovně:

Navštivte stránku hitachi.ethicspoint.com

Zavolejte



Zavolejte na bezplatnou linku. Vyhledejte číslo pro svou zemi na hitachi.ethicspoint.com
Jsou k dispozici překladatelské služby.

Co je to odvetné opatření?

Jakákoli opatření, která by někoho odrazovala od oznámení obav nebo od účasti na vyšetřování.

Příkladem odvetných opatření je převedení na nižší pozici, obtěžování, přeřazení na jinou práci, výhrůžky nebo jiná opatření proti někomu, kdo vyjádřil obavy nebo se účastnil vyšetřování.

Nulová tolerance odvetných opatření

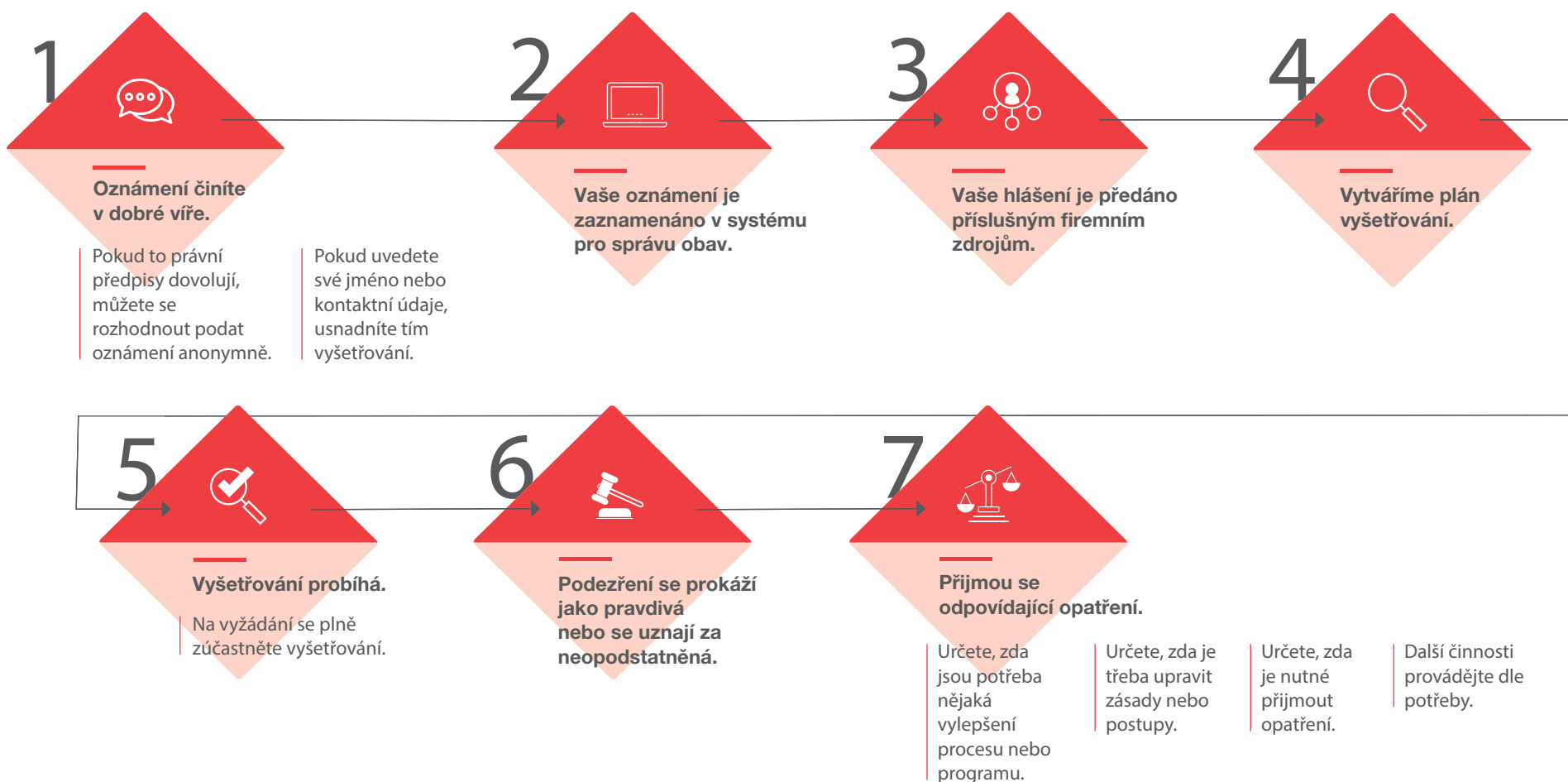
Společnost Hitachi si váží vaší pomoci při předcházení a odhalování možných pochybení. Společnost Hitachi zakazuje odvetná opatření vůči každému, kdo se v dobré víře podělí o své obavy nebo se účastní vyšetřování.

Společnost Hitachi prošetří všechna obvinění z odvetných opatření. Zaměstnanci, kteří podniknou odvetná opatření, budou disciplinárně potrestáni.



Co se stane, když nahlásíte obavu

Nahlášením obavy nám pomáháte správně řešit problémy, řešit je ještě dříve, než vzniknou, a napravovat již vzniklé situace. Také tím pomáháte budovat důvěru navzájem mezi sebou a s našimi zákazníky a obchodními partnery.



Ochrana našeho majetku

Zabezpečení našich aktiv

Ochrana našeho duševního vlastnictví

Ochrana neveřejných informací

o o o

Zabezpečení našich aktiv

Společnost Hitachi a její zaměstnanci zabezpečují elektronický, finanční a fyzický majetek, který vám byl svěřen nebo poskytnut po celou dobu vašeho zaměstnání.

Náš závazek

Společnost Hitachi vám poskytuje zdroje, které vám mají pomoci efektivně a účinně řídit obchodní činnosti a obsluhovat přitom zákazníky. Tyto zdroje je třeba chránit před zneužitím, neopatrným zacházením, podvody, ztrátami a odcizením jejich používáním v souladu se zásadami a protokoly společnosti Hitachi.

Při vaší každodenní práci

Zjistěte si, co chránit. Mezi příklady aktiv společnosti Hitachi patří:

- **fyzický majetek** – budovy, vybavení, kancelářský nábytek a zařízení;
- **technologie** – počítače, hardware, telefony, tablety, software a přístup k systému.

Chraňte aktiva společnosti Hitachi. Nepoužívejte majetek společnosti Hitachi k osobnímu prospěchu. Bez příslušného schválení nelikvidujte ani neprodávejte majetek společnosti Hitachi.

Nahlaste zneužití. Pokud si všimnete, že někdo provádí neetickou činnost, nebo víte o někom, kdo nesprávně nakládá s majetkem, promluvte si se svým vedoucím, členem týmu pro lidské zdroje, dodržování předpisů nebo právního týmu.



Ochrana našeho duševního vlastnictví

Společnost Hitachi chrání a používá duševní vlastnictví, včetně naší značky.

Duševní vlastnictví

Duševní vlastnictví je hodnotný, nehmotný majetek, který vzniká duševní činností.

Mezi příklady patří:

- názvy značek,
- návrhy,
- nápady,
- vynálezy.
- software,
- obchodní tajemství,
- umělecká díla,

Patenty, registrované ochranné známky, autorská práva nebo jiné právní prostředky chrání duševní vlastnictví.



Náš závazek

Duševní vlastnictví společnosti Hitachi pokládáme za hodnotný majetek společnosti Hitachi a zásadní prvek naší konkurenční výhody. Duševní vlastnictví budeme efektivně využívat k udržitelnému rozvoji naší společnosti.

Při vaší každodenní práci

Ochrana duševního vlastnictví společnosti Hitachi. Před využitím duševního vlastnictví pro naši činnost nebo před zveřejněním důvěrných informací mimo společnost Hitachi je třeba zajistit náležité zabezpečení, například podat žádost o registraci nebo uzavřít dohodu o mlčenlivosti.

Respektujte duševní vlastnosti třetích stran. Respektujeme duševní vlastnictví ostatních a dbáme na jejich používání pouze v případě, že jsme k tomu získali svolení od vlastníka duševního vlastnictví.

Ochrana neveřejných informací

Společnost Hitachi a její zaměstnanci zacházejí s informacemi opatrně a chrání je před útoky, odhalením nebo zneužitím.

Zásadní neveřejné informace

Informace, které by mohly ovlivnit rozhodnutí investora o koupi nebo prodeji cenných papírů společnosti. Příkladem mohou být informace o akvizicích nebo prodejních plánech společnosti Hitachi, znalosti konkurence, finanční údaje, dlouhodobé strategie a výzkum a vývoj.



Náš závazek

Zavazujeme se k uchování našich neveřejných informací v bezpečí. Uznáváme také naše obchodní partnery a zákazníky tím, že nevyzrazujeme jejich důvěrné nebo chráněné obchodní informace.

Při vaší každodenní práci

Vyžadujte přístup pouze k informacím, které potřebujete. Nikdy nevyžadujte přístup k informacím, pokud k tomu nejste oprávněni, a při sdílení a uchování informací používejte nástroje schválené společností Hitachi.

Chraňte informace a hesla k uživatelským účtům společnosti Hitachi. Tyto informace nikdy s nikým nesdílejte. Dodržujte IT zásady.

Využívejte důsledné postupy zabezpečení e-mailů. E-maily pozorně kontrolujte a podezřelé e-maily okamžitě nahlaste týmu pro zabezpečení IT. Nikdy neklikejte na neznámé odkazy ani nereagujte na neobvyklé požadavky. Nepoužívejte firemní heslo Hitachi pro soukromé účty.

Prokázání odpovědnosti

Pečlivý výběr obchodních partnerů

Identifikace střetů zájmů a vyhýbání se jim

Evidence přesných finančních záznamů

Zamezení praní špinavých peněz

Zodpovědné darování a přijímání dáreků, cestování a zábavy

Zabezpečení důvěrných obchodních informací a osobních údajů

o o o

Pečlivý výběr obchodních partnerů

Společnost Hitachi si zakládá na etickém a legálním jednání a na spolupráci s obchodními partnery, kteří dodržují nejvyšší normy integrity a kvality.

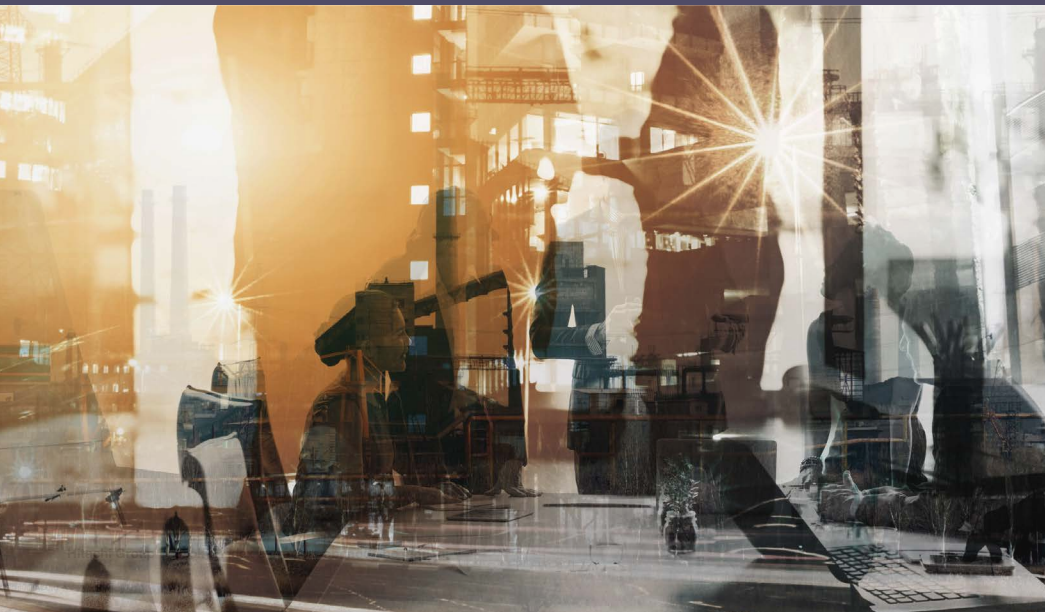
Náš závazek

Před navázáním spolupráce s obchodním partnerem provádí společnost Hitachi u potenciálních obchodních partnerů kontrolu na základě rizik nebo hloubkovou prověrku pověsti. U obchodních partnerů, se kterými má společnost Hitachi dlouhodobé vztahy, tento proces pravidelně opakujeme.

Při vaší každodenní práci

Vybírejte promyšleně. Pokud spolupracujete s obchodními partnery, požádejte tým pro dodržování předpisů nebo zadávání veřejných zakázek, aby vám pomohl provést hloubkovou prověrku. Tento proces ověřování odhaluje potenciální rizika a schopnosti obchodního partnera, jeho zkušenosti, finanční situaci, cenu, kvalitu a pověst.

Okamžitě sdělte své obavy. Pokud pracujete s obchodními partnery, ujistěte se, že rozumí důležitosti dodržování právních předpisů a souladu s našim posláním, hodnotami a vizí. Sledujte jejich činnost, abyste dohlédli na plnění jejich závazků. Čtěte a průběžně sledujte finanční a právní situaci a pověst svého obchodního partnera, zejména pokud je v zemi s vysokým rizikem. Pokud zjistíte nějaké informace nebo podezření na činnost, která by mohla ohrozit společnost Hitachi, své obavy neprodleně nahlaste.



Identifikace střetů zájmů a vyhýbání se jim

Zaměstnanci společnosti Hitachi mají zájmy a vztahy i mimo zaměstnání, ale musí jednat v nejlepším zájmu společnosti Hitachi.

Střet zájmů

Situace, kdy daná osoba dá přednost osobnímu prospěchu před povinnostmi vůči společnosti Hitachi nebo využívá své pozice k osobnímu prospěchu. Dojem konfliktu může poškodit pověst společnosti Hitachi.



Náš závazek

Nedovolujeme, aby naše zájmy ovlivnily obchodní rozhodnutí, která činíme jako zaměstnanci společnosti Hitachi. Pokud naše externí aktivity jsou nebo by mohly být v rozporu s našimi povinnostmi jako zaměstnanců společnosti Hitachi, upozorníme na situace, které by mohly být považovány za střet zájmů.

Při vaší každodenní práci

Informujte o střetech zájmů. V případě, že se dozvíte o skutečném, potenciálním nebo zdánlivém střetu zájmů, oznamte tuto skutečnost svému nadřízenému, a to okamžitě, jakmile se o tom dozvíte. Odsouhlaste plán zmírnění následků a postupujte podle něj.

Nechte si poradit. Pokud máte pochybnosti, pokyny vám poskytně tým pro dodržování předpisů nebo právní tým.

Jedná se o střet?

Položte si otázku.

Mohou mé osobní zájmy nebo vztahy ovlivnit má rozhodnutí?



Pokud odpovíte **ano**, jedná se pravděpodobně o střet zájmů.



Když si nejste jisti, požádejte o radu.

Může se to tak zdát ostatním?



Pokud odpovíte **ano**, jedná se pravděpodobně o střet zájmů.



Když si nejste jisti, požádejte o radu.

Evidence přesných finančních záznamů

Společnost Hitachi vytváří poctivý a přesný finanční obraz své společnosti.



Náš závazek

Zavazujeme se k důkladné evidenci a výkaznictví, abychom pomohli společnosti Hitachi splnit naše zákonné a regulační požadavky a ochránit hodnotu pro akcionáře.

Při vaší každodenní práci

Pečlivě evidujte transakce. Nikdy nepozměňujte, nezatajujte či nezkrslujte údaje a záznamy ani nezamlčujte skutečný charakter jakékoli transakce. Všechny transakce bez ohledu na jejich hodnotu zaznamenávejte tak, aby přiměřeně podrobně odpovídaly skutečné a reálné hodnotě. Transakce evidujte a zařazujte do správného účetního období, na odpovídající účet a do příslušného oddělení. Nedržte skryté finanční účty nebo neevidované finanční prostředky.

Pečlivě shromažďujte dokumenty. Postupujte podle zásad týkajících se likvidace, uchování a ukládání dokumentů. Nikdy neničte informace potřebné pro audit, vyšetřování a právní řízení. Pokud dostanete oznámení o právním zadržení záznamů, postupujte podle pokynů uvedených v oznámení. A pokud máte pochybnosti o tom, co je požadováno, konzultujte je s právním oddělením a se zásadami uchování dokumentů.

Ozvěte se. Pokud po vás někdo požaduje zfalšování finančního záznamu nebo máte podezření na nesprávné vedení účetnictví, využijte některý z komunikačních kanálů. Na některý z komunikačních kanálů se obraťte také v případě, že máte podezření na zneužití našich finančních prostředků či našeho majetku nebo našich zákazníků či obchodních partnerů.



Zamezení praní špinavých peněz

Společnost Hitachi chrání před používáním našich produktů nebo služeb či transakcí k praní špinavých peněz souvisejících s trestnou činností.

Praní špinavých peněz

Tímto nezákonným postupem se zastírají finance vytvořené trestnou činností, jako je obchodování s drogami, podvody, obchod s lidmi, daňové úniky nebo terorismus. Tyto prostředky působí legálně, protože se obvykle převádějí prostřednictvím legálních firem. To zahrnuje také použití legálních finančních prostředků k podpoře trestné činnosti nebo terorismu.



Náš závazek

Zavazujeme se ke spolupráci pouze se zákazníky a obchodními partnery, kteří jsou zapojeni do legálních podnikatelských činností, a s penězi z legálních zdrojů. Ve všech zemích, kde působíme, se řídíme právními předpisy proti praní špinavých peněz a proti terorismu.

Při vaší každodenní práci

Budte informovaní. Přečtěte si kodex a zásady a protokoly společnosti Hitachi a pravidelně se informujte o jejich změnách. Neprodleně se zúčastněte povinných školení o etice a obchodním jednání.

Provádějte hloubkové prověrky (due diligence). Kontrolujte potenciální obchodní partnery, aby bylo zajištěno, že se účastní legálních obchodních činností.

Mějte povědomí o zákonech a právních předpisech. Dodržujte zákony a předpisy proti praní špinavých peněz. Pokud máte jakékoli dotazy nebo potřebujete pomoc, obraťte se na člena týmu pro dodržování předpisů nebo právního týmu.

Ozvěte se. Pokud zjistíte něco podezřelého, proberte to se svým vedoucím nebo se členem týmu pro dodržování předpisů nebo právního týmu.

Budte ostražití. Všimněte si činností a transakcí, u nichž existuje větší riziko praní špinavých peněz a které vyžadují zvýšený dohled.

Postavte se tomu. Pamatujte, že když zamezíte praní špinavých peněz, chráníte tím společnost Hitachi a bráníte trestnému činu.

Zodpovědné darování a přijímání dárků, cestování a zábavy

Zaměstnanci společnosti Hitachi jednají zodpovědně při darování a přijímání dárků, cestování a zábavy.

Pokyny k dárkům, cestování a zábavě

Při přijímání dárků, cestování nebo zábavy vycházejte ze svého nejlepšího uvážení a dodržujte zásady obchodní etiky nebo protokoly příjemce.

Při přijímání dárků, cestování a zábavy:

- Si předem zjistěte obchodní účel.
- Musí být přítomny obě strany.
- Během nabídkového řízení nikdy nepřijímejte dary a zábavu.
- Nepřijímejte drahé dárky nebo zábavu, jako například zájezdy a ubytování, přední sportovní události, které mají vyšší než symbolickou hodnotu.
- Účastněte se zábavných událostí v prostředí vhodném pro obchodní činnost.

Při nabízení dárků nebo zábavy:

- Proberte se svým vedoucím, jestli není hodnota dárku nebo zábavy přemrštěná.
- Ujistěte se, že se událost koná v prostředí vhodném pro obchodní činnost.
- Nahlaste přesné náklady zábavy pro účely evidence.



Náš závazek

Společnost Hitachi si cení vztahů s obchodními partnery a zákazníky. Obchodní pozornosti – dárky, cesty nebo zábavu – poskytujeme, pokud přispívají k oprávněnému obchodnímu účelu a jsou za daných okolností přiměřené a vhodné.

Nenabízíme dárky, cesty ani zábavu, které by mohly nepřípustně ovlivnit obchodní rozhodnutí nebo jsou v rozporu s místními právními předpisy. Také nepřijímáme dárky, cesty a zábavu, pokud jejich poskytovatel očekává zvýhodnění nebo nepřípustné ovlivnění obchodního rozhodnutí.



o o o

Při vaší každodenní práci

Poznejte, kdy říci „ne“. Nabídky dávků, cestování nebo zábavy, které neodpovídají našim zásadám a protokolům, mohou také vést ke střetu zájmů. Poznejte, co je povoleno a co ne, a odmítněte nabídky, které porušují naše zásady nebo protokoly nebo by mohly být někým považovány za porušení.

Vysvětlete novým firemním partnerům náš protokol ohledně dávků, cestování a zábavy. Výměna dávků, jídla, zábavy a pohoštění pomáhá vytvářet lepší vztahy se zákazníky a obchodními partnery. I když se místní zvyky týkající se dávků a zábavy mohou lišit, nepřijímejte dárky, které by vás k něčemu opravdu nebo potenciálně zavazovaly nebo ovlivňovaly vaše rozhodování. K seznámení se s naším protokolem je vhodné využít období několika týdnů před svátky nebo před dobou, kdy je ve společnosti běžné dávat dárky.

Zabezpečení důvěrných obchodních informací a osobních údajů

Společnost Hitachi usiluje o zodpovědné nakládání s důvěrnými obchodními informacemi.



Náš závazek

Zajišťujeme bezpečnost důvěrných obchodních informací společnosti Hitachi a přijímáme opatření na ochranu informací před neoprávněným přístupem a zveřejněním. Chráníme také důvěrné obchodní informace zákazníků a obchodních partnerů společnosti Hitachi.

Při vaší každodenní práci

Respektujte důvěru, kterou ve vás firma vložila. Při zacházení s důvěrnými obchodními informacemi prokažte, že chápete a zohledňujete jejich význam pro danou osobu a společnost Hitachi.

Řekněte osobám, jak tyto informace používáte. O způsobu využití důvěrných obchodních informací mluve upřímně a transparentně.

Chraňte informace. Zabezpečte obchodní informace před neoprávněným přístupem nebo zveřejněním. Nahlaste co nejdříve jakýkoli zjištěný nebo předpokládaný neoprávněný přístup nebo prozrazení informací členovi týmu pro ochranu údajů, právního týmu nebo týmu pro dodržování předpisů.

Dodržujte zákony a naše zásady o ochraně údajů. Seznamte se s našimi zásadami, postupy a zákony, které se vás týkají, a při zacházení s údaji je dodržujte.

Požádejte o radu. Pokud máte ohledně ochrany údajů nějaké dotazy, obraťte se na člena týmu pro ochranu údajů, právního oddělení nebo oddělení pro dodržování předpisů.

Férové jednání s ostatními

Budování důvěry se zákazníky

Rozvíjení vztahů s dodavateli

Spravedlivá konkurence

Plnění právních předpisů o dodržování obchodních pravidel

Prevence úplatkářství a korupce

Zodpovědná komunikace

Spravedlivé a zákonné obchodování s cennými papíry



Budování důvěry se zákazníky

Společnost Hitachi přikládá interakci se zákazníky nejvyšší hodnotu a je si vědoma toho, že dlouhé a přínosné vztahy se zákazníky jsou jedním z našich nejhodnotnějších aktiv.

Náš závazek

Zajišťujeme produkty a služby, které uspokojují potřeby a požadavky našich zákazníků. Za účelem zajištění kvality a bezpečnosti dodržujeme příslušné zákony, normy a smluvní podmínky se zákazníky související s kvalitou a v případě potřeby určujeme další standardy.

Při vaší každodenní práci

Poskytujte služby našim zákazníkům. Vyvíjejte, vyrábějte nebo nabízejte produkty a služby, které uspokojují potřeby a požadavky našich zákazníků. Dodržujte smlouvy se zákazníky, relevantní právní předpisy a normy, zajistěte kvalitu a bezpečnost a zohledňujte dopady na životní prostředí a společnost.

Komunikujte se zákazníky. Naše produkty a služby přesně představujte tak, že je spravedlivě porovnáte s konkurencí a slíbíte jen to, co můžeme poskytnout etickým a legálním způsobem. Stížnosti nebo vady zjištěné zákazníkem řešte rychle a odhalte jejich příčiny, abyste se jim mohli v budoucnu vyhnout.

Pečlivě zaznamenávejte testy a kontroly. Nikdy nepozměňujte, nezatajujte či nezkreslujte údaje a záznamy ani nezamlčujte skutečný charakter jakéhokoli testování nebo kontroly.

Požádejte o radu. V případě dotazů ohledně kvality a bezpečnosti v souvislosti s jednáním se zákazníky se obraťte na člena týmu pro zajištění kvality, právního týmu nebo týmu pro etické záležitosti a dodržování předpisů.



Rozvíjení vztahů s dodavateli

Společnost Hitachi jedná s dodavateli spravedlivě, čestně a s respektem.



Náš závazek

Od našich dodavatelů očekáváme, že budou dodržovat stejné hodnoty jako my a budou jednat v souladu s pravidly a způsobem, který nepoškozuje člověka a naši planetu. Zmírňujeme rizika spojená s dodavatelským řetězcem a využíváme naši kupní sílu k dosažení pozitivních sociálních a ekologických výsledků prosazováním etických a zodpovědných obchodních postupů.

Při vaší každodenní práci

Hleďte kvalifikované dodavatele. Pokud jste zodpovědní za výběr dodavatelů, přezkoumejte aspekty, jako je stabilita jejich firmy, dodací lhůty, licenční poplatky, cena materiálů, služeb, kvalita a spolehlivost a technologické schopnosti.

Proveďte si také, zda používají postupy sociální odpovědnosti, včetně odstranění nespravedlivé diskriminace, zákazu dětské nebo nucené práce a ochrany životního prostředí.

Poznejte, kdy říci „ne“. Nabídky dáreků, cestování nebo zábavy, které neodpovídají našim zásadám a protokolům, mohou také vést ke střetu zájmů. Odmítněte jakékoli dárky, cesty nebo zábavu od dodavatelů během zadávání veřejných zakázek.

Ozvěte se. Pokud se domníváte, že dodavatel porušuje zákony nebo právní předpisy, obraťte se na svého vedoucího, člena týmu pro lidské zdroje, dodržování předpisů nebo právního týmu.

Spravedlivá konkurence

Společnost Hitachi se zavazuje ke spravedlivé hospodářské soutěži a dodržuje platné zákony o hospodářské soutěži.



Náš závazek

Ve všech zemích, kde podnikáme, dbáme na spravedlivou konkurenci a dodržujeme právní předpisy týkající se spravedlivé hospodářské soutěže. Uvědomujeme si, že konkurenční trh přináší výhody všem, a proto v místech, kde působíme, dodržujeme antimonopolní zákony a právní předpisy týkající se spravedlivé hospodářské soutěže. Zároveň se snažíme zabránit dojmu, že nespravedlivě bráníme jiné společnosti v konkurenční soutěži se společností Hitachi.

Čestné způsoby získávání konkurenčních informací

- Online průzkum
- Nahlédnutí na jejich kanály na sociálních sítích
- Zpětná vazba od zákazníků
- Volná pracovní místa konkurence





Při vaší každodenní práci

Dodržujte právní předpisy o ochraně hospodářské soutěže.

S konkurencí nikdy neuzavírejte ústní ujednání nebo písemné smlouvy týkající se:

- rozdělení trhů nebo zákazníků;
- stanovení cen;
- manipulace s veřejnými zakázkami;
- výměny nebo diskuze citlivých informací, jako jsou ceny, zákazníci, slevy, tržní podíl, plán vývoje produktů, kapacity, oblasti prodeje, objemy prodeje, podmínky dodání nebo strategické plány.

Požádejte o radu. Právní předpisy týkající se hospodářské soutěže a antimonopolního práva jsou komplexní a často specifické pro určitou situaci. Členové právního týmu nebo týmu pro dodržování předpisů vám zodpoví případné dotazy, zejména pokud jde o:

- kontrolu dodání spotřebního materiálu pro servis a náhradních dílů,
- výhradní smlouvy s distributory,
- věrnostní nebo objemové slevy,
- teritoriální omezení.

Dbejte na to, kde a s kým se necháte vidět. Vyhněte se kontaktům s konkurencí, které by mohly vzbudit podezření na nekalé nebo nevhodné jednání.

Zjišťujte informace o konkurenci spravedlivě. Při shromažďování informací o našich konkurencích používejte čestné způsoby. Nikoho nepodněcujte k tomu, aby vám sděloval důvěrné informace. Při účasti na setkání oborové organizace nebo na veletrhu se nezapojte do nevhodných diskusí ani do jednání v rozporu s pravidly hospodářské soutěže. Pokud jste svědkem takovém jednání, neúčastněte se jej a co nejdříve informujte člena týmu pro dodržování předpisů nebo právního týmu.

Plnění právních předpisů o dodržování obchodních pravidel

Společnost Hitachi vyvází a dováží zboží po celém světě v souladu s právními předpisy o mezinárodním obchodu a kontrolami vývozu.



Náš závazek

Řídíme se vnitrostátními a mezinárodními předpisy o kontrole vývozu, které regulují přeshraniční přepravu našich produktů a služeb, ekonomické sankce a celní právní předpisy.

Při vaší každodenní práci

Pochopte zásady vývozu a dovozu. Kontroly vývozu se mohou týkat jak fyzického pohybu zboží, tak nehmotných přesunů softwaru a technologií. Za vývoz se považuje i manuální přesun zboží nebo notebooku se softwarem nebo technickými informacemi přes hranice.

Budte informovaní. Před zahájením vývozu se seznámte s vyváženým předmětem a jeho vývozní klasifikací, se zemí, do které vyvážíte, s příjemcem a koncovým uživatelem a se zamýšleným konečným použitím tohoto předmětu.

Dodržujte obchodní zásady. Před začátkem vývozu si vždy opatřete požadované vývozní licence. Dbejte na licenční podmínky nebo požadavky na výjimky. Pokud máte pochybnosti o zákonech, zvycích a postupech, kterými se obchodní transakce řídí, obraťte se na tým pro mezinárodní obchod.

Prevence úplatkářství a korupce

Společnost Hitachi netoleruje žádné jednání spojené s úplatkářstvím nebo korupcí.

Cokoli, co má hodnotu

Úplatek může představovat peníze v hotovosti, příspěvky neziskovým (charitativním) organizacím, dárky, zábava, obchodní nabídky, jídlo, nabídky zaměstnání a produktů nebo služeb. Tento pojem není vázán na žádnou minimální ani maximální částku.

Úplatkářství nebo uplácení

Poskytnutí nebo přijetí jakékoli hodnoty výměnou za nesprávné rozhodnutí nebo akci.

Zprostředkování nebo „podmáznutí“

Drobné platby státnímu úředníkovi, které mají zrychlit běžné činnosti státní správy, jako je vyřizování dokumentů, doručování pošty nebo uskutečnění hovorů.

Státní úředník

Zaměstnanci jakékoli státní správy kdekoli na světě nebo zaměstnanci státem spravovaných orgánů. Tento pojem zahrnuje také politické strany a stranické činitele, kandidáty na politické funkce a zaměstnance veřejných mezinárodních organizací, jako je OSN.



Náš závazek

Zavázali jsme se dodržovat nejvyšší standardy obchodní etiky a předcházet úplatkářství a korupci. Nenabízíme ani nepřijímáme žádné hodnotné předměty, které nám umožní zachovat nebo získat obchodní vztahy nebo přinést nespravedlivou výhodu.



Při vaší každodenní práci

Buďte informovaní. Přečtěte si kodex a zásady a protokoly společnosti Hitachi. Neprodleně se zúčastněte školení o etice a obchodním jednání.

Mějte povědomí o zákonech a právních předpisech. Dodržujte platné zákony a právní předpisy proti úplatkářství a korupci. Pokud máte jakékoli dotazy nebo potřebujete pomoc, obraťte se na člena týmu pro dodržování předpisů nebo právního týmu.

Provádějte hloubkové prověrky (due diligence). Před vstupem do obchodního vztahu požádejte tým pro dodržování předpisů, aby vám pomohl provést hloubkovou prověrku obchodních partnerů. Vybírejte pouze ty partnery, kteří odpovídají našim hodnotám a závazku postupovat správně.

Nenabízejte, neplatte ani nepřijímejte úplatky. Každou žádost o úplatek nebo nabídku úplatku oznamte svému vedoucímu nebo členovi týmu pro lidské zdroje, dodržování předpisů nebo právního týmu.

Zodpovědné darování a přijímání dávků, cestování a zábavy. Dbejte na to, aby dary, cesty nebo zábava nebyly poskytovány nebo přijímány za podmínek, při nichž by mohlo jít o úplatek nebo by to tak mohlo vypadat. Úplatky s příslibem získání protislužby jsou ve všech případech nepřijatelné a ze zákonů proti úplatkům státním úředníkům a v některých případech i zaměstnancům obchodních společností mohou vyplývat přísné peněžité a trestní sankce a negativní dopady na pověst společnosti Hitachi.

Omezte používání drobné hotovosti. Společnost Hitachi ve svých pobočkách po celém světě nedoporučuje používat drobnou hotovost. Pokud místní vedení schválí použití drobné hotovosti k opodstatněným obchodním účelům, dokumentujte výběry hotovosti a evidujte příslušnou dokumentaci pro přesné vyúčtování.

Neprovádějte usnadňující platby. Společnost Hitachi usnadňující platby nepovoluje, pokud není bezprostředně ohrožen život, bezpečnost, ochrana nebo svoboda. Pokud za těchto okolností platbu provedete, nahlasejte ji co nejdříve týmu pro dodržování předpisů a norem (Compliance) nebo právnímu týmu.

Ozvěte se. Pokud zjistíte něco podezřelého, proberte to před dalšími kroky se svým vedoucím nebo se členem týmu pro lidské zdroje, dodržování předpisů nebo právního týmu.

Zodpovědná komunikace

Společnost Hitachi si uvědomuje náš světový dopad, a proto komunikujeme uvážlivě a zodpovědně.



Náš závazek

Naše pověst je jedním z našich nejvýznamnějších aktiv a cílem nás všech je ji chránit. Sociální sítě využíváme rozvážně a dotazy zvenčí týkající se obchodních záležitostí firmy Hitachi předáváme našemu týmu pro budování značky a komunikaci.

Při vaší každodenní práci

Zveřejňujte příspěvky na sociální sítě zodpovědně. Ve svých příspěvcích nebo na profilu jednoznačně zdůrazněte, že vaše názory jsou jen vaše. Nikdy nezveřejňujte důvěrné informace týkající se společnosti Hitachi, našich obchodních partnerů, zákazníků nebo konkurentů. Nikdy nezveřejňujte nic, co by mohlo být považováno za šikanu, obtěžování, zastrašování nebo vyhrožování. Pamatujte, že příspěvky na sociálních sítích jsou většinou trvalé a mají dosah po celém světě.

Pomozte společnosti Hitachi s konzistentním vyjadřováním. Nikdy nemluvte jménem společnosti Hitachi nebo vaší společnosti, pokud k tomu nemáte oprávnění. Než začnete o své roli zaměstnance společnosti Hitachi mluvit mimo společnost Hitachi, vždy si obstarejte souhlas svého vedoucího, a pokud je to nutné, také týmu pro budování značky a firemní komunikaci společnosti Hitachi.

Spravedlivé a zákonné obchodování s cennými papíry

Společnost Hitachi přispívá k důvěře podporou spravedlivého a otevřeného obchodování s cennými papíry.

Interní informace

Informace o veřejné společnosti, které dosud nebyly veřejně známy a mohou mít kladný nebo záporný dopad na cenu akcií společnosti.

Příklady:

- firemní partnerství,
- chystaná fúze nebo akvizice,
- stažení produktu z prodeje,
- pokles tržeb.

Obchodování na základě interních informací

Obchodování na základě interních informací je situace, při které někdo disponující **interními informacemi** obchoduje s akciemi veřejně obchodované společnosti..

Příklady:

- nákup nebo prodej cenných papírů na základě interních informací;
- sdílení neveřejných informací o společnostech Hitachi s přáteli a rodinnými příslušníky, kteří obchodují na akciovém trhu.



Náš závazek

Nenavazujeme spolupráci založenou na interních informacích ani nedáváme tipy ke spolupráci ostatním sdílením těchto informací. Představenstvo, vedení a zaměstnanci jednají pouze na základě veřejně dostupných informací.

Při vaší každodenní práci

Nejednejte na základě interních informací. Je nezákonné kupovat nebo prodávat akcie společnosti Hitachi nebo podíly našich obchodních partnerů, pokud máte informace, které nejsou známy veřejnosti.

Nesdílejte tipy založené na interních znalostech. Nesdělujte interní informace mimo společnost Hitachi, a to ani rodinným příslušníkům nebo známým. Nikdy nikomu nedoporučujte ani nenavrhněte, aby kupoval nebo prodával cenné papíry (často akcie) jakékoli společnosti, pokud máte interní informace o této společnosti.

Ozvěte se. V případě nejasností ohledně situace nebo podmínek se před poskytnutím informací nebo uzavřením obchodu poraďte s členem týmu pro dodržování předpisů nebo právního týmu.

Péče o naše komunity

Péče o naši planetu

Respektování lidských práv

Ocenění rozmanitosti, rovnosti a začlenění

Vytvoření pracoviště bez jakéhokoli obtěžování

Podpora zdraví a bezpečnosti

Investice do našich komunit

o o o

Péče o naši planetu

Společnost Hitachi se bude věnovat problematice životního prostředí a dosahovat vyšší kvality života a udržitelnosti společnosti prostřednictvím našeho podnikání v oblasti sociálních inovací.

Náš závazek

Usilujeme o udržitelné podnikání s cílem chránit naši planetu a dodržujeme platné zákony a právní předpisy ovlivňující společnost Hitachi. Budeme spolupracovat se zaměstnanci, obchodními partnery, zákazníky a investory na dosažení bezuhlíkové společnosti s nulovými emisemi skleníkových plynů, jako je například oxid uhličitý. Dále se budeme snažit o vytvoření společnosti, která bude efektivně využívat zdroje, vodu a další suroviny a bude snižovat emise chemických látek.

Při vaší každodenní práci

Poznejte strategii společnosti Hitachi týkající se životního prostředí. Pomáhejte společnosti Hitachi naplňovat její dlouhodobou environmentální vizi, dlouhodobé environmentální cíle, environmentální akční plán a střednědobý plán řízení.

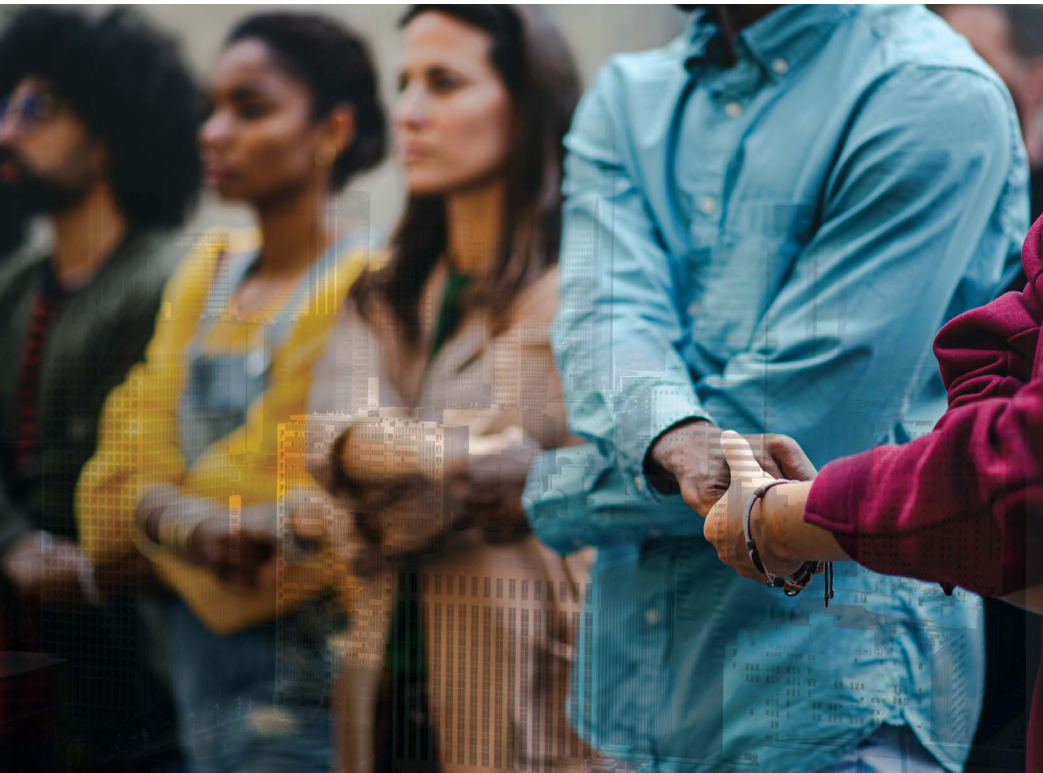
Dodržujte zákony a právní předpisy. Seznamte se s právními předpisy a nařízeními v oblasti životního prostředí, které se týkají naší společnosti a vaší práce, a se zásadami a protokoly společnosti Hitachi a dodržujte je.

Omezte na minimum negativní dopady na životní prostředí. Informujte se o přímých a nepřímých dopadech své každodenní činnosti na životní prostředí a omezte na minimum negativní dopady, jako jsou emise oxidu uhličitého, znečištění nebo odpady.



Respektování lidských práv

Společnost Hitachi jedná způsobem, který respektuje lidská práva.



o o o

Náš závazek

Respektujeme lidská práva všech osob podílejících se na naší firemní činnosti. Všichni lidé se rodí svobodní a rovní z hlediska důstojnosti, spravedlnosti, respektu a práv.

Jednáme v souladu s mezinárodními úmluvami o lidských právech a pracovním právem a národními zákony a právními předpisy na všech trzích, kde společnost Hitachi působí. Pokud dojde k nesouladu mezi mezinárodně uznávanými lidskými právy a národními zákony a národními zákony poskytují nižší míru ochrany lidských práv, budeme volit postupy, které se snaží respektovat mezinárodní zásady lidských práv. Ctíme například individuální práva dětí, jazykových a náboženských menšin, domorodých obyvatel, migrujících pracovníků a jejich rodin, osob se zdravotním postižením a žen.

Lidská práva obzvláště důležitá v pracovním prostředí jsou:

- zákaz otroctví a všech podob nucených nebo povinných prací,
- svoboda sdružování,
- stejný plat za stejnou práci,
- rovné pracovní podmínky,
- spravedlivá a výhodná odměna,
- zákaz diskriminace a
- organizace a účast na kolektivním vyjednávání.



Při vaší každodenní práci

Respektujte lidská práva a svobody. Přečtěte si zásady společnosti Hitachi Group ohledně lidských práv a zabraňte porušování práv ostatních osob. Dodržujte mezinárodní normy a vyvarujte se vzniku nebo přispění k negativním dopadům na lidská práva.

Dodržujte závazek společnosti Hitachi v oblasti lidských práv. Nedovolte dětskou, nucenou a otrockou práci nebo práci obětí obchodování s lidmi. Při náboru nebo přijímání zaměstnanců dodržujte národní zákony a právní předpisy.

Ozvěte se. Oznamte podezření na porušování lidských práv svému vedoucímu pracovníkovi nebo pomocí jiného komunikačního kanálu. Společnost Hitachi bezodkladně prověří pochybnosti a přijme opatření ke zmírnění veškerých nepříznivých dopadů na lidská práva.

Ocenění rozmanitosti, rovnosti a začlenění

Společnost Hitachi věří, že rozmanitost a začlenění jsou zásadní pro vytváření inovací, růstu a dlouhodobě udržitelného podnikání.



Náš závazek

Prosazujeme různorodost, rovnost a začlenění, rovnocenné pracovní příležitosti a spravedlivé zacházení na pracovišti. Rozmanitost a začlenění přispívají k uspokojení různých potřeb společnosti a našich zákazníků a všichni těží z pestré škály názorů a úhlů pohledu.

Rozmanitost, rovnost a začlenění jsou zdrojem našich inovací a růstu.

Ve společnosti Hitachi si najde své místo každý, protože jsou zde vítány rozdíly v původu, věku, pohlaví, sexualitě, rodinném a zdravotním stavu, rase, národnosti, etnickém původu a náboženství zaměstnanců.

Respektujeme a oceňujeme tyto i ostatní rozdíly, právě díky nim totiž můžeme lépe pochopit naše trhy, přicházet s lepšími nápady a prosazovat inovace, které jsou přínosem pro společnost.

Ve společnosti Hitachi s každým jednáme spravedlivě a vnímáme odlišnosti, aby mohl každý přispět svým dílem.

Rozmanitá pracovní síla, bohaté zkušenosti a kultura začleňující všechny bez rozdílu nám dávají možnost uspokojit potřeby našich zákazníků a podpořit udržitelný růst naší společnosti.



○ ○ ○

Při vaší každodenní práci

Těžte z naší rozmanitosti. Vzájemně se respektujte a chovejte se k sobě slušně. Poznejte kulturu a názory ostatních, což společnosti Hitachi přinese prospěch z tvořivosti a inovací, které jsou výsledkem spolupráce zaměstnanců s různými zkušenostmi, názory a z různých kultur.

Zaměřte se na spravedlivost. V rámci každé činnosti prosazujte rovné příležitosti a oceňujte rozmanitost všech zaměstnanců společnosti Hitachi. Nediskriminujte žádného zaměstnance ani uchazeče o zaměstnání.

Prosazujte důvěru a respekt. Prosazujte a podporujte otevřené pracovní prostředí, ve kterém nedochází k obtěžování. Vytvářejte atmosféru, ve které může každý vyjádřit svůj názor, podněcujte jednotlivce k vyjadřování názorů a pozorně jim naslouchejte.

Podporujte rovné zaměstnanecké příležitosti. Diskriminace není ve společnosti Hitachi nikdy tolerována a na některých místech může být nezákonná. Nediskriminujte uchazeče, zaměstnance nebo obchodní partnery, mimo jiné na základě následujících znaků:

- věk;
- státní občanství;
- barva pleti;
- pohlaví;
- pohlavní identita nebo vyjádření;
- genetické údaje (nebo genetické údaje členů rodiny);
- rodinný stav;
- zdravotní stav nebo postižení;
- vojenský nebo veteránský status;
- těhotenství;
- rasa, národnost nebo původ;
- náboženství nebo přesvědčení;
- pohlaví;
- sexuální orientace;
- jakékoli další charakteristiky chráněné platnými právními předpisy.

Vytvoření pracoviště bez jakéhokoli obtěžování

Společnost Hitachi věří, že každý si zaslouží respekt a pracoviště, kde nedochází k obtěžování.

Obtěžování

Nevyžádané, nežádoucí a nevhodné chování, které znevažuje, uráží nebo ohrožuje jednotlivce a vytváří nepřátelské prostředí.

Mezi příklady patří šikana, zastrašování, fyzická agrese nebo pronásledování.



Náš závazek

Netolerujeme obtěžování ze strany nikoho ve společnosti Hitachi a snažíme se zajistit, aby se každý cítil v práci dobře a byl respektován. Každý je zodpovědný za bránění jakémukoli typu obtěžování.

Při vaší každodenní práci

Ozvěte se. Obtěžování může někdy představovat dlouhodobé nevhodné zacházení, které ohrožuje něčí fyzickou nebo duševní pohodu. Pokud se stanete svědky šikany nebo zastrašování, překazte jej – máte povinnost se ozvat.

Rozpoznejte znaky obtěžování. O obtěžování se může jednat, pokud toto chování brání někomu v práci nebo vytváří nepřátelské prostředí. Může mít různé podoby – fyzickou, sexuální, slovní nebo vizuální.

Podpora zdraví a bezpečnosti

Společnost Hitachi se snaží o vytvoření zdravého a bezpečného pracovního prostředí.

Zásady zdraví a bezpečnosti:

- Pravidelně se účastněte činností souvisejících se zdravím a bezpečností za účelem předcházení pracovních úrazů a nemocí a stanovte zdraví a bezpečnost zaměstnanců jako jednu z nejdůležitějších priorit vedení společnosti.
- Respektujte zákony a právní předpisy platné v místě působení jednotlivých společností týkající se zdraví a bezpečnosti.
- Vytvářejte bezpečné a přívětivé pracovní prostředí pomocí podpory zaměstnanců k udržování jejich zdraví a aktivního přístupu k činnostem v oblasti bezpečnosti a ochrany zdraví na pracovišti.
- Od všech obchodních partnerů společnosti Hitachi Group požadujte pochopení zásad společnosti Hitachi a prosazování povědomí o zdraví a bezpečnosti.
- Podílejte se na budování bezpečné a přátelské společnosti zdůrazňováním činností, které staví zdraví a bezpečnost na první místo ve všech obchodních činnostech společnosti Hitachi.



Náš závazek

Spolupracujeme na zajišťování naší bezpečnosti přijímáním postupů, které zabraňují pracovním nehodám a které podporují duševní a fyzické zdraví zaměstnanců a jejich rodin. Dále budeme usilovat o zajištění bezpečnosti zaměstnanců a plynulosti provozu v případě přírodních katastrof, jako jsou například zemětřesení, tsunami a záplavy, nebo kybernetických útoků a terorismu.

Při vaší každodenní práci

Předcházejte bezpečnostním rizikům. Dodržujte zásady zdraví a bezpečnosti k zajištění bezpečného a zdravého pracovního prostředí v duchu naší myšlenky „Zdraví a bezpečnost vždy na prvním místě“. Proaktivně chraňte své zdraví a bezpečnost a bezpečnost osob ve svém okolí. Používejte vhodné osobní ochranné prostředky jako prevenci před úrazy a onemocněními. Nehody, úrazy a případy, kdy k nim téměř došlo, ihned oznamujte svému vedoucímu.

Zachovejte bezpečí na pracovišti. Určete a vyřešte rizika a hledejte způsoby, jak zlepšit naše postupy týkající se zdraví a bezpečnosti. Násilí nebo hrozby násilí ze strany jakéhokoli zaměstnance, dodavatele nebo návštěvníka nebo vůči němu okamžitě nahlase svému vedoucímu.

Investice do našich komunit

Společnost Hitachi vyzývá své zaměstnance, aby aktivně přispívali ke změnám ve své komunitě nebo v globálním měřítku v rámci své každodenní práce nebo prostřednictvím aktivit zaměřených na přínos společnosti.



Náš závazek

Pracujeme na vylepšování našeho prostředí pomocí inovací a sociálního rozvoje a přispíváme tak k naplňování cílů udržitelného rozvoje OSN. Spolu s našimi zaměstnanci a zainteresovanými stranami také investujeme do rozvoje, podpory a výchovy budoucích generací v oblastech STEAM (věda, technologie, technika, umění a matematika), životního prostředí a zapojení veřejnosti.

Při vaší každodenní práci

Přispívejte zodpovědně. Společnost Hitachi vás proto vybízí, abyste osobně přispívali na účely a organizace, které podporujete. Při přispívání dodržujte naše zásady a předpisy. Nenuťte ostatní zaměstnance, obchodní partnery nebo zákazníky, aby přispívali na vámi vybrané neziskové (charitativní) organizace, skupiny nebo politické subjekty nebo se k nim připojovali.

Respektujte různé politické názory. Pokud se zapojujete do občanských aktivit nebo sdílíte politické názory, nevyužívejte k tomu čas trávený ve společnosti Hitachi. Zdůrazňujte, že se jedná jen o vaše názory. Seznamte se s protokolem ohledně střetu zájmů a případný střet zájmů oznamte. Pokud se chystáte kandidovat nebo přijmout veřejnou funkci nebo se zapojovat do jiných politických aktivit nebo máte dotazy, obraťte se na svého vedoucího.

Používejte kodex pro správná a etická rozhodnutí

Svět kolem nás se stále mění – a nyní rychleji, než když jsme začínali – a my opět prokazujeme svůj závazek k identitě, základům a etickému jednání společnosti Hitachi. Každý den si opakujeme, že naše práce není jen o tom, čeho dosáhneme, ale také jak toho dosáhneme. To, jakým způsobem jednáme, je stejně důležité jako produkty, které prodáváme, a služby, které poskytujeme. To znamená, že dodržujeme zákony platné v místech, kde působíme.

Pozornost zákazníků a investorů je navíc nyní více než kdy dříve zaměřena na ekologické, sociální a správní záležitosti (ESG) v organizacích. Chystané předpisy regulačních orgánů týkající se zveřejňování informací o ESG poslouží jako oficiální podklad pro definování, sledování a podávání zpráv o pokroku společností v oblasti ESG, přičemž z uvedení klamavých nebo nepravdivých informací budou vyvozeny právní důsledky.

Jste členem týmu pro etické jednání a dodržování předpisů společnosti Hitachi, a proto vás žádám, abyste ve všem, co děláte, dbali na spravedlnost a zásadovost. Když budete pracovat tímto způsobem, každý z nás se bude aktivně podílet na utváření naší kultury, budování důvěry a pomůže nám plnit naše poslání.

Náš kodex (na stranách 5 až 36) je odrazem toho, co je důležité pro společnost Hitachi i pro vás samotné. Kodex platí pro všechny členy kolektivu společnosti Hitachi – pro ředitele, zaměstnance, obchodní partnery a dodavatele, kteří s námi spolupracují. Od všech očekáváme, že přijmou náš závazek k etickému jednání.

Tento kodex se stane vaším rádcem pro přijímání čestných a spravedlivých rozhodnutí a pro dodržování právních předpisů a zásad, které upravují naše jednání. Jeho podstatou je prosté pravidlo: dělejte to, co je správné, a ozvěte se, kdykoli vás něco trápí nebo jste svědkem něčeho nesprávného.



David Karas,
vedoucí oddělení pro
dodržování předpisů,
Hitachi, Ltd.



Komunikační kanály

Společnost Hitachi nabízí řadu kanálů, kde můžete získat další pomoc a nahlásit problémy.

V případě dotazů týkajících se Etického kodexu a pravidel obchodního jednání a zásad a protokolů pro dodržování předpisů v rámci Hitachi Group.

Promluvte si



- se svým vedoucím
- s vedoucím pracovníkem na další úrovni nebo jiným vedoucím pracovníkem, kterému důvěřujete
- s členem týmu pro lidské zdroje, dodržování předpisů nebo právního týmu.

E-mail



ask-ethics@hitachi.com

Není určen k hlášení obav ohledně porušení předpisů

Chcete-li nahlásit potenciální pochybení nebo etické problémy:

Promluvte si



- se svým vedoucím
- s vedoucím pracovníkem na další úrovni nebo jiným vedoucím pracovníkem, kterému důvěřujete
- s členem týmu pro lidské zdroje, dodržování předpisů nebo právního týmu.

Navštivte



hitachi.ethicspoint.com

Zavolejte



Zavolejte na bezplatnou linku. Vyhledejte číslo pro svou zemi na **hitachi.ethicspoint.com**

Informační linka Hitachi Global Compliance Hotline je k dispozici 24 hodin denně, sedm dní v týdnu.

Jsou k dispozici překladatelské služby.



HITACHI

Inspire the Next

Pro další informace kontaktujte:
 Compliance Division, Hitachi, Ltd.
 6-6, Marunouchi 1-chome, Chiyoda-ku, Tokyo
 100-8280 Japonsko

 hitachi.com/ethics

 ask-ethics@hitachi.com

Etický kodex společnosti Hitachi Group
 Etický kodex a pravidla obchodního jednání společnosti Hitachi Group (strany 5 až 36)
 Revize/přejmenování: prosinec 2022 (účinné od 1. března 2023)*
 Revize: únor 2018
 Vydáno: srpen 2010

Etický kodex a pravidla dodržování předpisů společnosti Hitachi Group
 Nahrazuje Etický kodex a pravidla obchodního jednání společnosti Hitachi Group:
 1. března 2023
 Vydáno: květen 2020